

# Installationshinweise



Timerec  
Grummetsreutstr. 2  
83661 Lenggries

Tel 08042-9789915  
Fax 08042-9789917

eMail info@timerec.de  
Internet www.timerec.de

## 1. Installationsanleitung

Laden Sie sich aus dem Internet immer die aktuelle Installationsroutine herunter.  
Diese finden Sie hier: <https://www.timerec.de/download/download-timerec.php>

Nach Ausführen der Datei 'timerec.exe' wird die Installationsroutine nach 'c:\temp\timerec2' entpackt und automatisch gestartet. Ein späterer, manueller Aufruf ist durch Ausführen der Datei 'start.exe' jederzeit möglich.

**Notwendige Berechtigungen:** Bei PCs, die über eine aktive Benutzerkontensteuerung (UAC) verfügen, muss die Installation unter Verwendung von Administratorrechten durchgeführt werden. Später kann der Aufruf des Programms (Manager und Client) auch ohne Administratorrechte erfolgen.

**Programmteile:** TIMEREC besteht aus 2 Programmteilen.

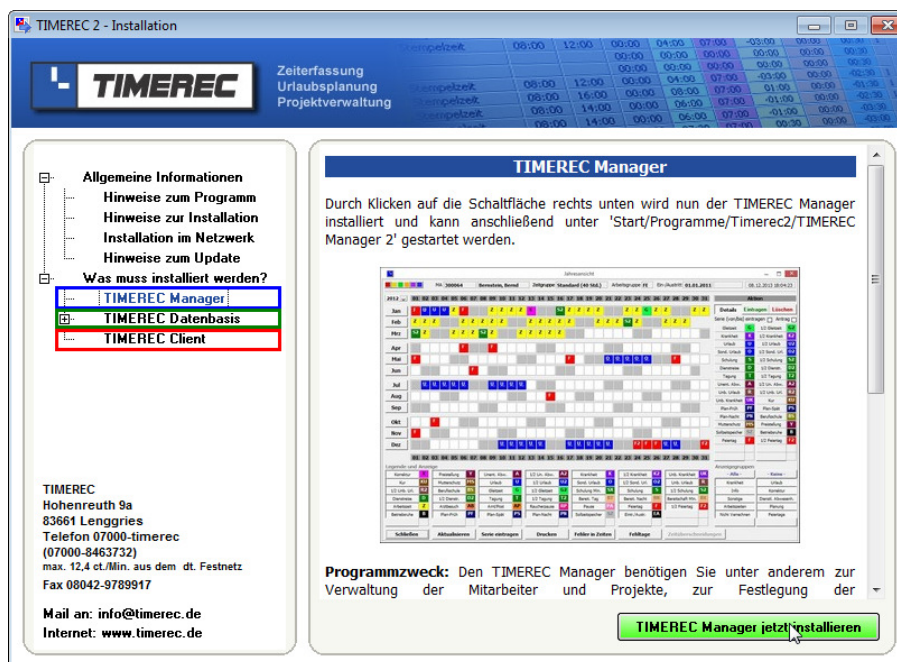
Teil 1: der TIMEREC Manager (benötigt die Timerec Datenbasis zur Ausführung, siehe gelber Kasten unten)

Teil 2: der TIMEREC Client

### 1) TIMEREC Manager

**Aufgabe:** Verwaltung und Auswertung erfasster Zeiten, Mitarbeiter und Projekte

Installieren Sie den Manager auf allen PCs, auf denen oben genannte Aufgaben bearbeitet werden sollen. Die Installation starten Sie durch Auswahl des entsprechenden Menüpunktes (blaue Markierung) und Klicken auf die grüne Schaltfläche rechts unten.



**ACHTUNG:** Die Installation des Managers erfolgt immer auf einem lokalen PC, nicht im Netzwerk!

**ACHTUNG:** Bedenken Sie, dass auf jedem PC auf dem der Timerec Manager ausgeführt werden soll, auch die Timerec Datenbasis (Microsoft Access Runtime) installiert werden muss. Die Datenbasis starten Sie über den nachfolgenden Menüpunkt (grüne Markierung).

**WICHTIG:** Alle benutzerspezifischen Daten werden in einer einzigen Datei, der TIMEREC **Datendatei** 'trdata.mdb', gespeichert.

Nach der Erstinstallation erleichtert Ihnen das Handbuch den Einstieg in das Programm. Starten Sie mit Kapitel 2.4, Erste Schritte. Sie finden das Handbuch unter '?/Hilfe' oder können es hier herunterladen: <http://www.timerec.de/download/handbuch.php>

## Fall A – Erstinstallation

### ◆ Nur Neukunden, keine Datendatei vorhanden, Datendatei enthält Demodaten

Handelt es sich um eine Erstinstallation des TIMEREC Managers, so wird die Datendatei 'trdata.mdb' inkl. darin enthaltener Demodaten in folgendes Verzeichnis auf Ihren PC kopiert: 'C:\TimerecDaten'. Wird TIMEREC - ganz oder teilweise - auf mehreren PCs verwendet (Standard), so muss die TIMEREC Datendatei auf einem für alle zugänglichen Netzlaufwerk abgelegt werden. Dazu verschieben (nicht kopieren) Sie am besten das komplette, oben genannte TIMEREC Datenverzeichnis 'C:\TimerecDaten' auf ein solches Laufwerk und vergeben dort entsprechende Rechte, die ein Ändern der Daten erlauben.

## Fall B – Folgeinstallation

### ◆ Neukunden und Bestandskunden, Datendatei ist auf Netzlaufwerk bereits vorhanden

Wird der Timerec Manager auf einem weiteren PC installiert, oder handelt es sich um eine Neuinstallation auf Grund eines Rechnerwechsels, so sollte nach dieser Installation, das automatisch erstellte Datenverzeichnis 'C:\TimerecDaten', inkl. der darin enthaltenen Demodaten, gelöscht werden. Wird anschließend der Manager gestartet, so fragt das Programm nun nach dem Speicherort der Datendatei. Weisen Sie dann bitte die aus einer vorherigen Installation bereits auf Ihrem Netzlaufwerk vorhandene Datendatei 'trdata.mdb' zu.

## 2) TIMEREC Client

**Aufgabe:** Erfassen der Zeiten, Kontrolle des Saldos, Erstellen von Urlaubsanträgen durch die Mitarbeiter  
Installieren Sie den Client auf allen PCs, auf denen oben genannte Aufgaben bearbeitet werden sollen. Die Installation starten Sie durch Auswahl des entsprechenden Menüpunktes (siehe rote Markierung in vorheriger Abb.) und Klicken auf die grüne Schaltfläche rechts unten.

**ACHTUNG:** Die Installation der Clients erfolgt immer auf einem lokalen PC, nicht im Netzwerk!

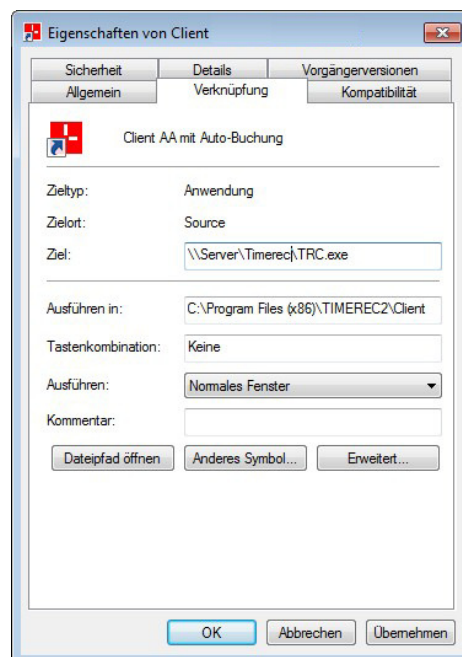
**Zentraler Aufruf:** Ist die Anzahl der Installationen jedoch sehr groß, so hat dies zur Folge, dass bei einem Update jeder einzelne PC aktualisiert werden muss. Daher bietet es sich in diesem Falle an, die Client Programmdatei 'trc.exe' auf den Server zu kopieren und alle Pfade in den lokalen Verknüpfungen auf diesen Speicherort anzupassen (siehe nebenstehende Abbildung). Damit es im Laufe der Zeit nicht zu Versionskonflikten kommt, sollten Sie anschließend die lokale Programmdatei 'trc.exe' auf allen PC mit Client Installation physikalisch löschen.

Sollen zudem die Einstellungen aller installierten Client zentral verwaltet werden, so besteht die Möglichkeit, die in einem Client getätigten Einstellungen unter '?/System-Info' in eine Datei mit dem Namen 'trc.reg' zu exportieren. Diese Datei kann nun ebenfalls auf dem Server abgelegt werden und von allen Clients beim Start ausgelesen werden. Um dieses Auslesen zu aktivieren ist lediglich folgende Änderung in der Konfigurationsdatei 'trc.ini' notwendig:

Zeile 'regautoupdate=n' ändern in 'regautoupdate=d'  
(Datei 'trc.reg' liegt im Verzeichnis der Datendatei 'trdata.mdb')

oder 'regautoupdate=p'

(Datei 'trc.reg' liegt im Verzeichnis der Client Programmdatei 'trc.exe')



**Hinweis:** Beide Programmteile können beliebig oft im Netzwerk installiert werden, weitere Kosten fallen hierfür auch bei einer lizenzierten Version nicht an.

## 2. Updates

Prüfen sie nach der Installation immer, ob zusätzlich zur Installationsroutine ein Update vorhanden ist. Die Prüfung kann im Programm im Menü '?/Neue Version suchen' aufgerufen werden. Sollte ein Update zur Verfügung stehen, laden Sie es hier herunter: [www.timerec.de/download/timerec-updates.php](http://www.timerec.de/download/timerec-updates.php)  
Hinweis: Für den TIMEREC Manager und den TIMEREC Client stehen jeweils eigene Updates zur Verfügung, die in der Regel aus Gründen der Kompatibilität stets beide installiert werden müssen.

## 3. Installation auf Terminalserver

Soll TIMEREC in einer Terminalserverumgebung eingesetzt werden, so werden in der Regel alle Programmteile gewissermaßen "lokal" auf dem Server installiert. Es gelten somit die bereits beschriebenen Regeln und Vorgehensweisen.

Eine Ausnahme stellt hier die Mehrfachnutzung des Managers dar. Soll der Manager also von mehreren Benutzern gleichzeitig verwendet werden können, so ist es ratsam für jeden Benutzer eine eigene Kopie des Manager Programmverzeichnisses zu erstellen. Da bei der Ausführung des Managers die verwendete Datei ('trm.trf') keine ausführbare Datei im exe-Format ist, sondern das Frontend einer Datenbank, sollte diese Datei möglich nicht mehrfach aufgerufen werden, da dies zu deutlichen Einbußen in der Performance führen würde.

## 4. Abweichende Datenbasis

Der TIMEREC Manager benötigt zur Ausführung zwingend Microsoft Access als Datenbasis. Diese Datenbasis wird kostenlos mitgeliefert und ist Teil der Installationsroutine. (Hinweis: Bitte immer vollständig, inkl. aller Unterpunkte installieren) Sie können jedoch auch jede andere Version von Access (Runtime oder Vollversion) einsetzen, wenn das betrieblich so gewünscht ist oder sonst bestimmte Vorteile bietet. Welche Version von der Manager Startdatei 'trm.exe' verwendet werden soll, kann in der Konfigurationsdatei 'trm.ini' des Managers im Bereich [Datenbasis] in der Zeile 'Version' festgelegt werden. Beispiel: Version = 10.0 (entspricht dem Aufruf von Access 2002)

Werden neuere Versionen von Microsoft Access verwendet, so benötigt die Datenbasis Freigaben zur Ausführung des Programms. Diese werden von Manager Startprogramm automatisch erstellt. Liegen der Manager oder die Datendatei allerdings auf einem dauerhaften verbundenen (Terminal-) Serverlaufwerk mit eigenem Laufwerksbuchstaben, so erkennt das Startprogramm diesen Pfad nicht automatisch als Teil des Netzwerks. In diesem Fall muss im Bereich [Datendatei] die Zeile Netzwerk=n abgeändert werden in Netzwerk=y.

## 5. Hardware

Sowohl an den PCs mit dem TIMEREC Manager, als auch an den PCs mit dem TIMEREC Client kann bei Bedarf externe Hardware (Chipkarten- oder RFID-Kartenleser, sowie Fingerprint-Reader) zur Identifikation der Mitarbeiter angeschlossen werden. Die zur Installation der Hardware notwendigen Treiber (inkl. detaillierter Anleitung und vieler Screenshots) finden Sie hier: <https://www.timerec.de/download/treiber.php>

## 6. Datensicherung

Die TIMEREC Datendatei 'trdata.mdb' ist die einzige Datei, die vom Benutzer gesichert werden muss. Sie sollte daher dringend auf einem PC abgelegt werden, der automatisch (möglichst täglich) gesichert wird. In der Regel ist dies ein Server.

## 7. Reorganisation (Wartung) der Datendatei

Die Datendatei 'trdata.mdb' sollte in gewissen Abständen reorganisiert werden. Dabei werden die internen Strukturen der Datei kontrolliert und bei Bedarf auch gleich korrigiert, sowie die Dateigröße durch Komprimierung auf ein Minimum reduziert. Um diese Reorganisation durchführen zu können, wird bei Installation des Managers ein Wartungstool mit installiert. Dieses Tool können Sie über die Liste der installierten Programme aufrufen, Sie erkennen es am grünen Timerec Logo.

Die Reorganisation können Sie beliebig oft ausführen, auch mehrfach an einem Tag. Sinnvoll kann es sein diesen Schritt zu automatisieren. Fügen Sie dazu nach einem ersten manuellen Test folgenden Befehlszeilenaufruf in Ihre tägliche Sicherungsroutine ein: ~\trr.exe /autorun